



El ambiente  
es de todos

Minambiente

# BOLETÍN HIDROMETEOROLÓGICO DE LA MOJANA

San Marcos, Sucre 23 de septiembre de 2021

Hora de la actualización: 12:00 HLC

BOLETÍN No: 424

## CONTENIDO

### 1. CONDICIONES METEOROLÓGICAS

#### 1.1 CONDICIONES METEOROLÓGICAS PRECEDENTES

#### 1.2 CONDICIONES METEOROLÓGICAS ACTUALES

#### 1.3 PRONÓSTICO METEOROLÓGICO DIARIO

### 2. CONDICIONES HIDROLÓGICAS

#### 2.1 CONDICIONES HIDROLÓGICAS ANTECEDENTES

#### 2.2 CONDICIONES HIDROLÓGICAS ACTUALES

##### 2.2.1 SUBZONA HIDROGRÁFICA DEL RÍO SAN JORGE - CUENCA ALTA

##### 2.2.2 SUBZONA HIDROGRÁFICA DEL RÍO SAN JORGE - CUENCA BAJA

##### 2.2.3 SUBZONA HIDROGRÁFICA DEL RÍO NECHÍ - CUENCA BAJA

##### 2.2.4 DIRECTOS AL BAJO CAUCA - CIÉNAGA LA RAYA ENTRE EL RÍO NECHÍ Y EL BRAZO DE LOBA

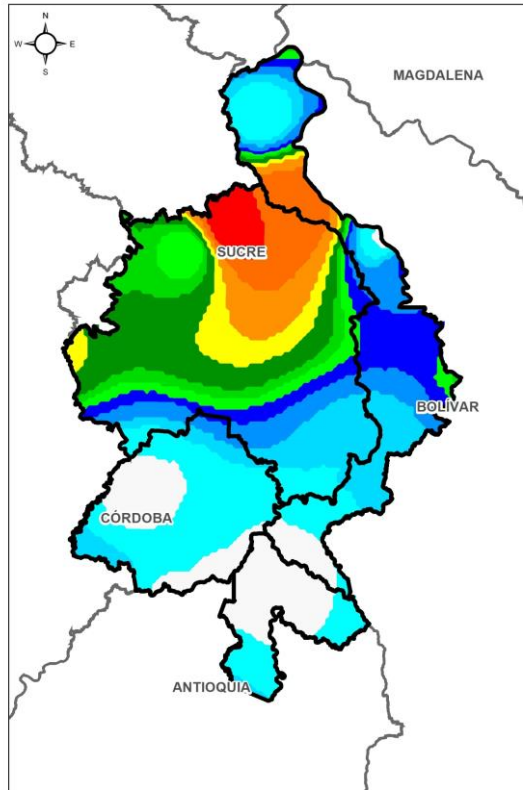
##### 2.2.5 DIRECTOS AL CAUCA ENTRE PTO. VALDIVIA Y RÍO NECHÍ

##### 2.2.6 DIRECTOS AL BAJO MAGDALENA ENTRE EL BANCO Y EL PLATO

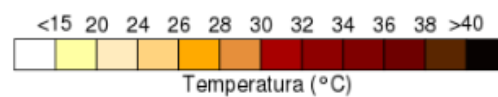
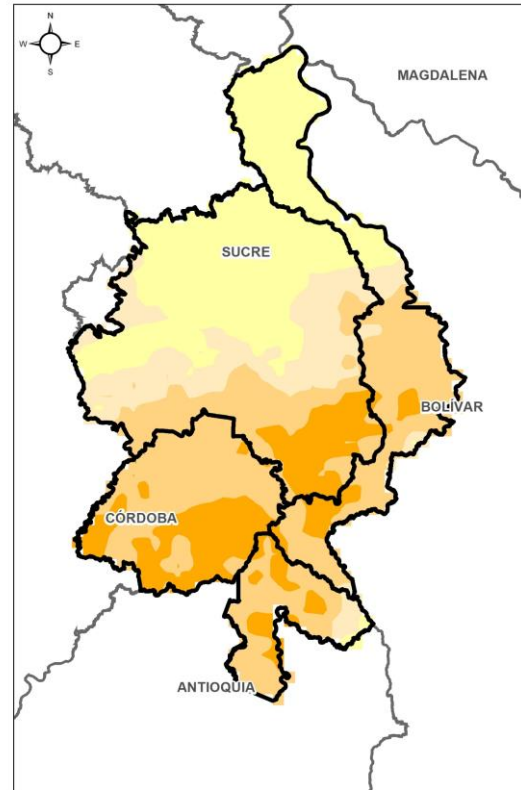
El Centro Regional de Pronóstico y Alertas Tempranas de la Mojana - CRPA La Mojana, busca fortalecer el sistema de alertas tempranas a través de un continuo monitoreo de las condiciones hidrometeorológicas, la generación de pronósticos meteorológicos y la difusión de alertas para la comunidad y los diferentes sectores productivos de la región.

Esta iniciativa hace parte de los proyectos "Reducción del riesgo y la vulnerabilidad frente al cambio climático en la región de La Depresión Momposina", financiado por el *Adaptation Fund* y "*Mojana, clima y vida*", financiado por el Fondo Verde del Clima, implementados por el Ministerio de Ambiente, el Fondo de Adaptación y el PNUD, en alianza con CORPOMOJANA e IDEAM.

# 1.1 CONDICIONES METEOROLÓGICAS ANTECEDENTES

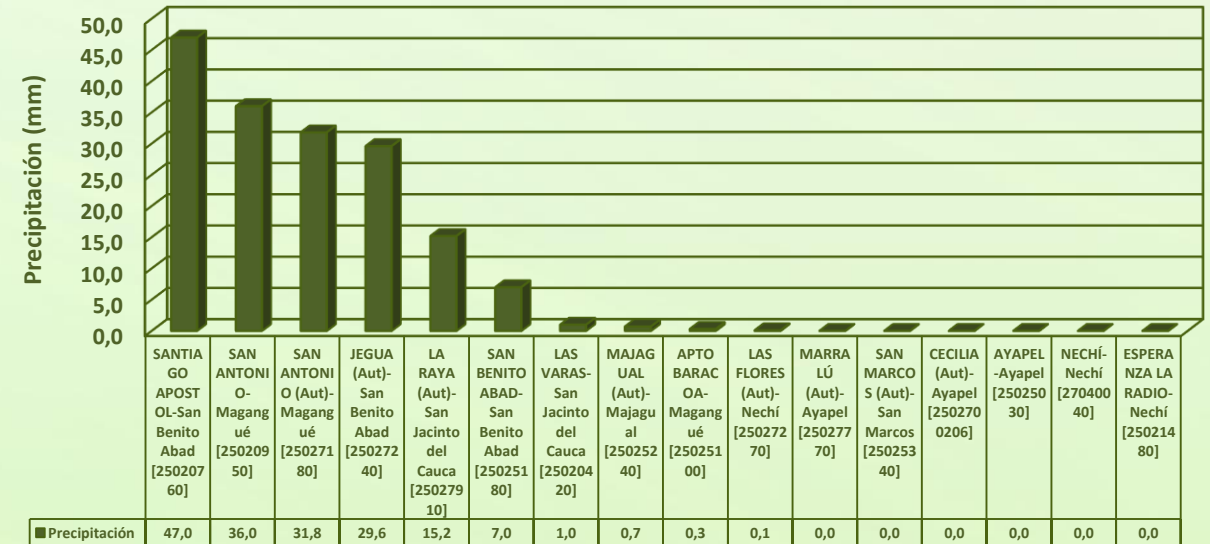


Precipitación acumulada  
22/09/2021 (07:00) – 23/09/2021 (07:00).  
Fuente: IDEAM



Temperatura superficial máxima por  
estimación Satelital 22/09/2021  
Fuente: IDEAM

## Lluvia Registrada el 22 Septiembre de 2021



## RESUMEN DE CONDICIONES DEL DÍA 22 DE SEPTIEMBRE

**Precipitación:** Durante la tarde ayer se estuvieron generando lluvias en la zona norte de la región y en sectores de Achí, San Jacinto del Cauca, Guaranda y Nechí, luego, en horas de la noche y madrugada se dieron lluvias aisladas en amplias zonas de La Mojana.

**Temperatura:** Se registró una temperatura máxima de 33,4°C el día 22 de septiembre a las 15:00 horas en el municipio de Ayapel, y una mínima de 24,2°C en la madrugada del 23 de septiembre.



## 1.2 CONDICIONES METEOROLÓGICAS ACTUALES

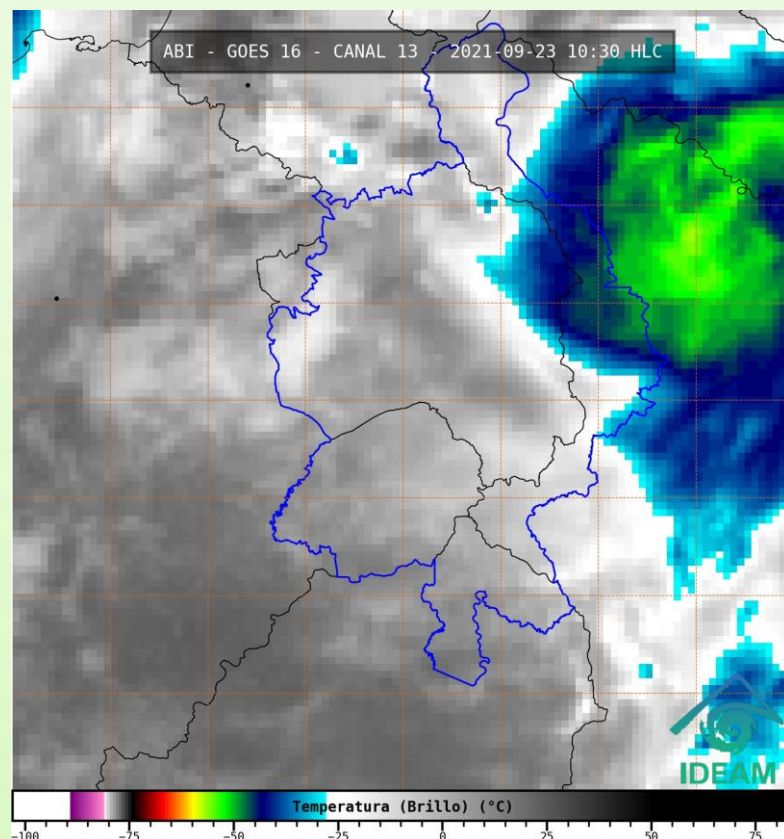


Imagen de satélite IR 10:30 HLC  
Fuente: IDEAM

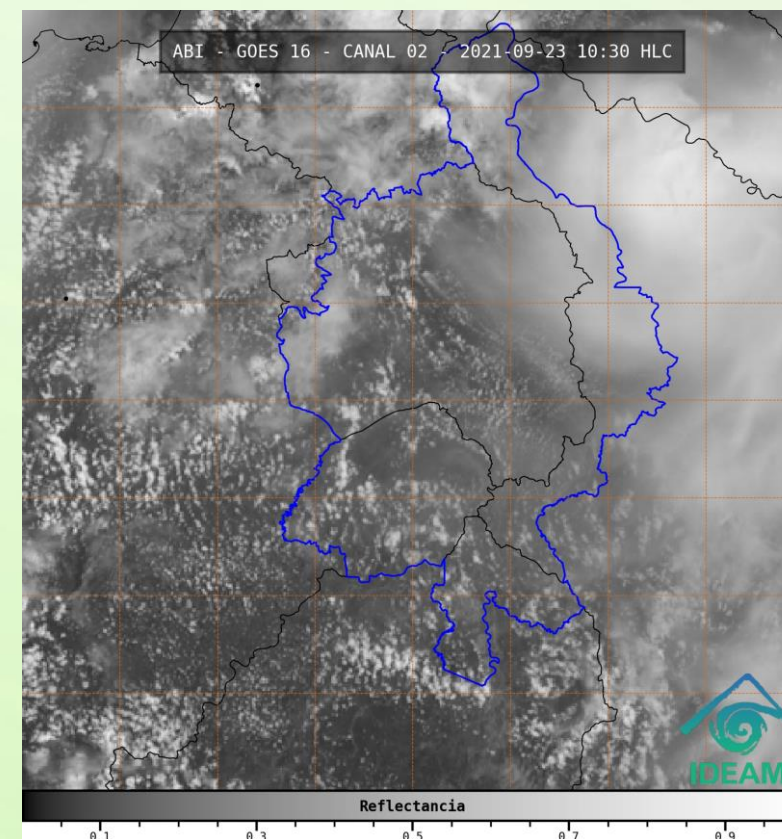
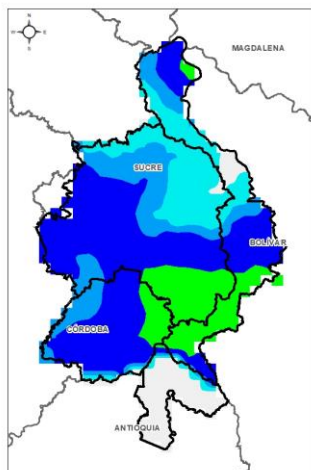


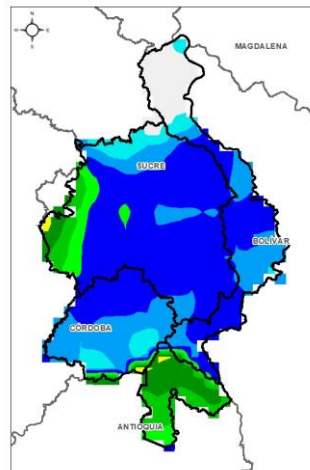
Imagen de satélite VIS 10:20 HLC  
Fuente: IDEAM

Actualmente, cielo parcialmente nublado, sin lluvias en la región.

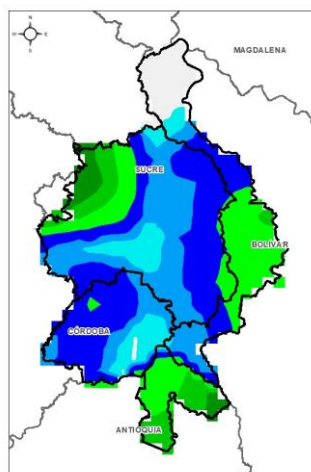
# 1.3 PRONÓSTICO METEOROLÓGICO



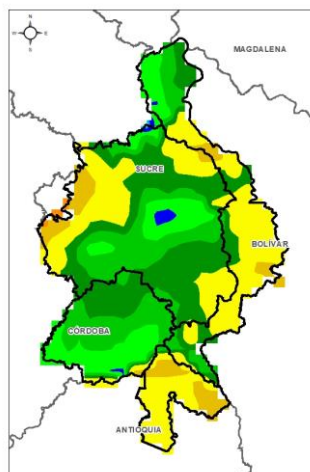
TARDE DEL 23 DE SEPTIEMBRE



NOCHE DEL 23 DE SEPTIEMBRE



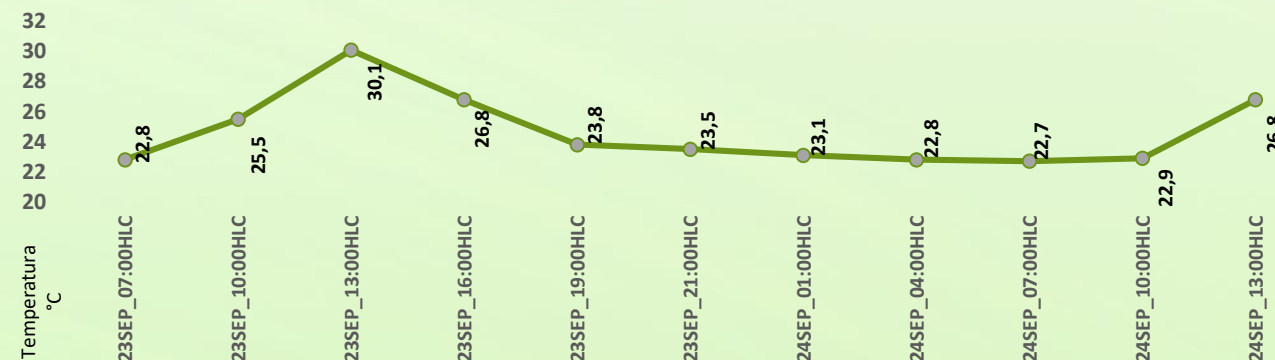
MADRUGADA DEL 24 DE SEPTIEMBRE



ACUMULADO DEL 23 AL 24 DE SEPTIEMBRE



Día	Jornada	Temperatura Máxima	Nubosidad	Tipo de Precipitación	Probabilidad de lluvia(%)
JUEVES 23 DE SEPTIEMBRE	Tarde	33°C	Parcialmente nublado	Lluvias dispersas	50%
	Noche	25°C	Parcialmente nublado	Lluvias dispersas	80%



Pronóstico de temperaturas medias para los próximos 02 días

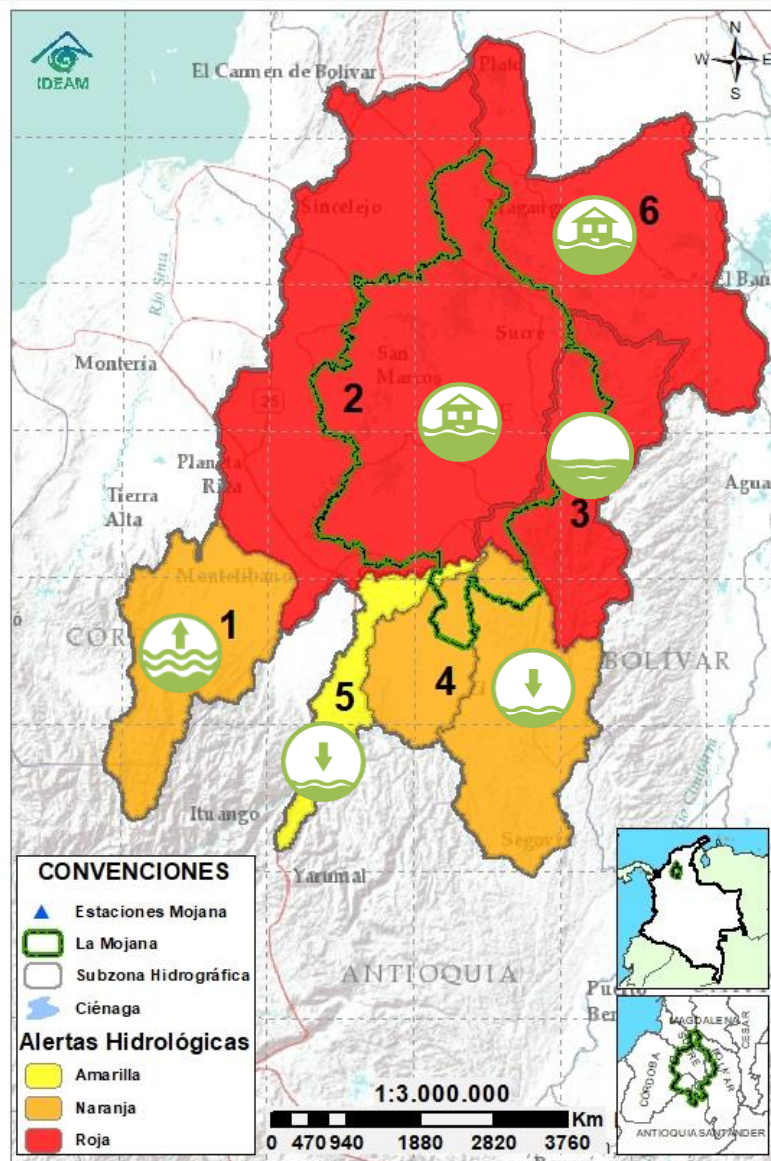
## PRONÓSTICO PARA EL JUEVES 23 DE SEPTIEMBRE

**Precipitación:** En horas de la tarde se prevé lluvias dispersas, en sectores de los municipios de San Marcos, Majagual, Sucre (Sucre), Ayapel, Nechí, Achí y San Jacinto del Cauca, luego, durante la noche y madrugada, se prevé lluvias dispersas con atención en los municipios de Magangué, San Jacinto del Cauca, Achí, Guaranda, Majagual, San Marcos, Sucre (Sucre), Ayapel y Nechí.

**Temperatura:** las temperaturas máximas oscilarán entre los 31°C y 33°C y las mínimas entre los 23°C y 25°C. Las sensaciones térmicas máximas estimadas oscilarán entre los 33°C y 34°C.











## 2.1 CONDICIONES HIDROLÓGICAS ANTECEDENTES



Condiciones hidrológicas antecedentes para el 22/09/2021

### CONVENCIONES DE TERMINOS HIDROLÓGICOS

	<b>Lluvias</b>	Lluvias antecedentes intensas o continuas y/o pronóstico de las mismas, las cuales pueden generar crecientes súbitas en los ríos principales y sus afluentes.
	<b>Descenso</b>	Condición de disminución de niveles.
	<b>Ascenso</b>	Condición de aumento de niveles.
	<b>Creciente súbita</b>	Fenómeno natural que se presenta en los ríos de montaña como consecuencia de la ocurrencia de lluvias intensas o torrenciales en zonas de alta pendiente del cauce principal y sus afluentes.
	<b>Tránsito de creciente</b>	Es el desplazamiento de una onda de creciente de aguas arriba hacia aguas abajo de la corriente.
	<b>Creciente por desembalse</b>	Proceso de tránsito del flujo de agua por descarga controlada desde un embalse.
	<b>Inundación</b>	Aumento en los niveles y/o caudales de los cuerpos de agua que superan la capacidad máxima de transporte o modificación de la sección transversal que la reduce, ocasionando el desbordamiento e inundación de sus zonas aledañas.
	<b>Niveles estables</b>	No se presentan fluctuaciones considerables de nivel del cuerpo de agua.



**Alerta ROJA**

**PARA TOMAR ACCIÓN** Advierte a los sistemas de prevención y atención de desastres sobre la amenaza que puede ocasionar un fenómeno con efectos adversos sobre la población, el cual requiere la atención inmediata por parte de la población y de los cuerpos de atención y socorro. Se emite una alerta sólo cuando la identificación de un evento extraordinario indique la probabilidad de amenaza inminente y cuando la gravedad del fenómeno implique la movilización de personas y equipos, interrumpiendo el normal desarrollo de sus actividades cotidianas.



**Alerta NARANJA**

**PARA PREPARARSE** Indica la presencia de un fenómeno. No implica amenaza inmediata y como tanto es catalogado como un mensaje para informarse y prepararse. El aviso implica vigilancia continua ya que las condiciones son propicias para el desarrollo de un fenómeno, sin que se requiera permanecer alerta.

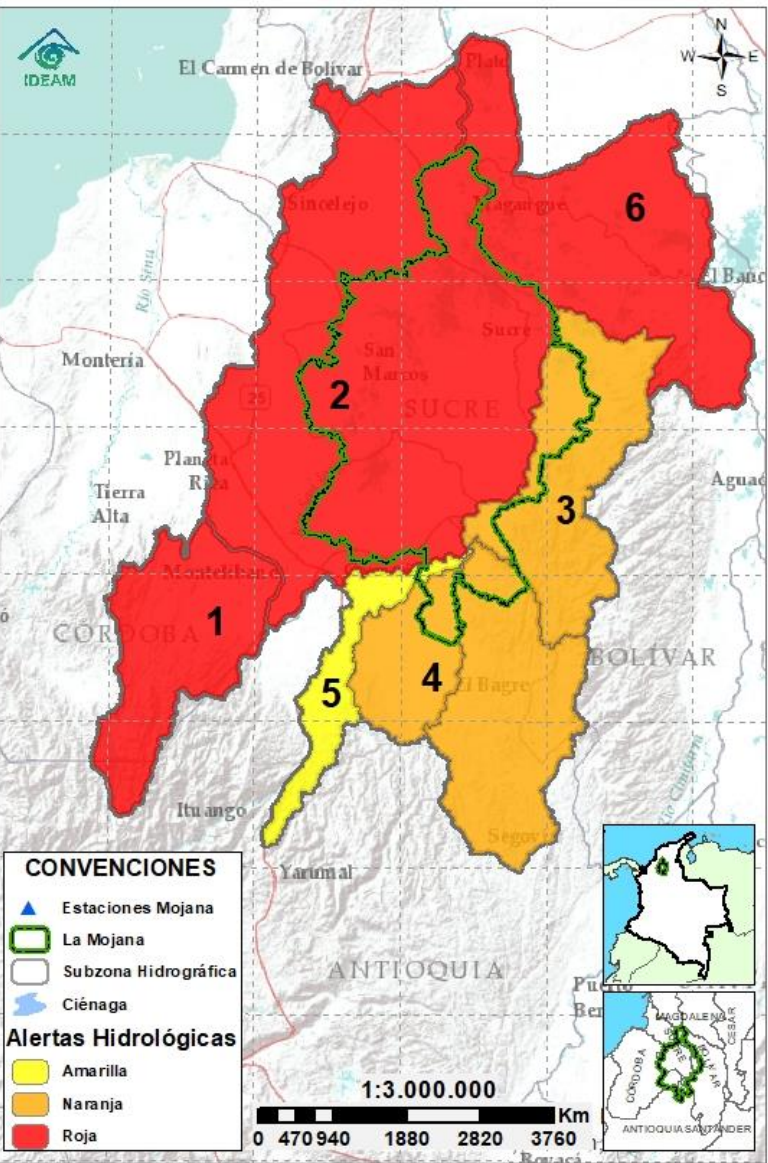


**Alerta AMARILLA**

**PARA INFORMARSE** Es un mensaje oficial por el cual se difunde información. Por lo regular se refiere a eventos observados, registrados o registrados y puede contener algunos elementos de pronóstico a manera de orientación. Por sus características pretéritas y futuras difiere del aviso y de la alerta, y por lo general no está encaminado a alertar sino a informar.

**SIN ALERTA** La información que se suministra se encuentra fuera de los umbrales de alerta.

## 2.2 CONDICIONES HIDROLÓGICAS ACTUALES



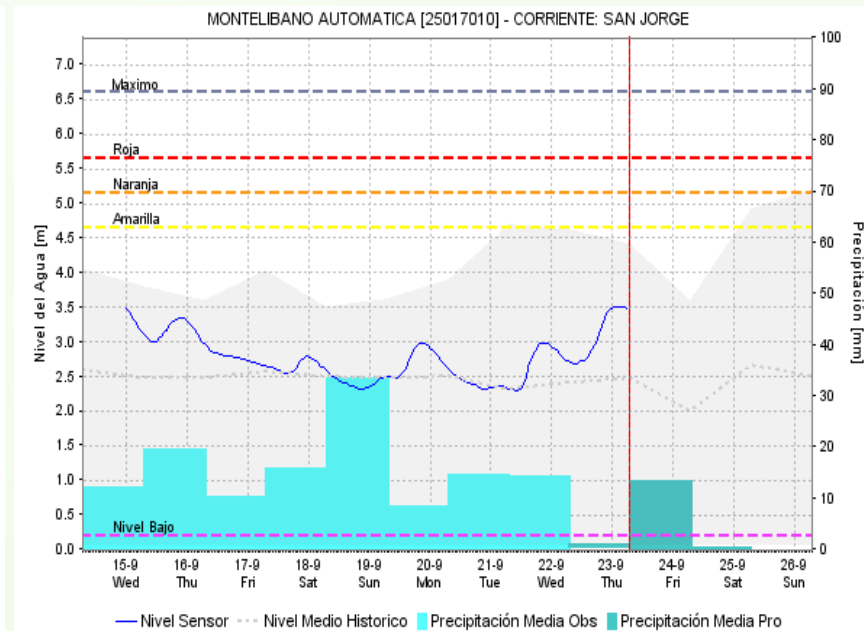
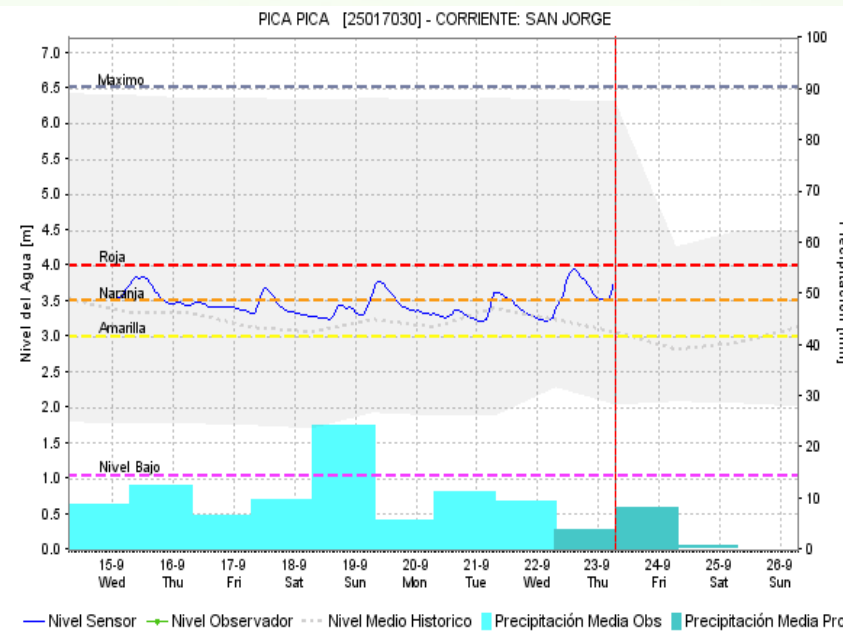
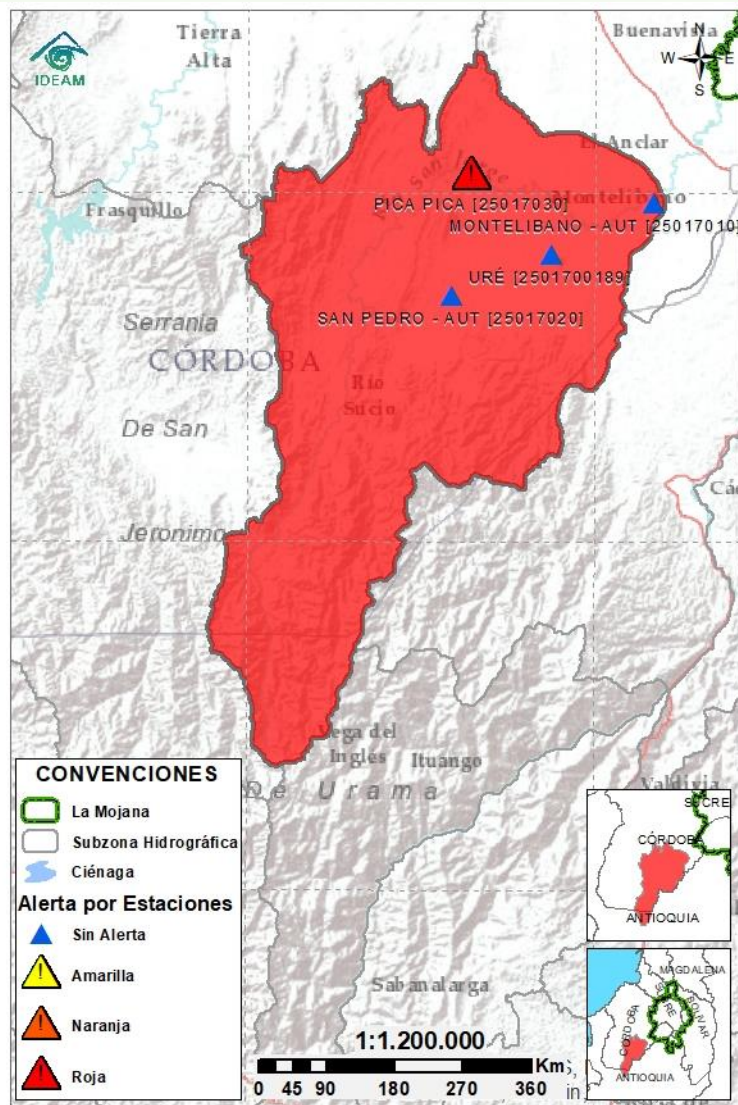
**Descripción condiciones hidrológicas:** alerta roja en la cuenca del río San Jorge, donde se registran incrementos de nivel en la cuenca alta; para el Bajo San Jorge, predomina la condición de ascenso de niveles en el sistema cenagoso y de caños, que sumado al ingreso de aguas del río Cauca por el sector de Cara de Gato, han generado una condición de muy altos niveles, produciendo inundaciones en los municipios de Ayapel, San Marcos, Caimito, San Benito Abad, Sucre, Majagual y Guaranda. En cuanto al Bajo Cauca, se emite alerta naranja ante el continuo descenso en los niveles desde Nechí hasta Pinillos, sin embargo, se mantiene alerta roja puntual para los municipios de San Jacinto del Cauca y Achí, ya que aún se registran inundaciones tras el rompimiento en Cara de Gato.

Alerta	Zona Hidrográfica	Subzona o Cuenca Hidrográfica	Condición predominante	Descripción de la alerta hidrológica
	1 Bajo Magdalena-Cauca - San Jorge	Alto San Jorge	<b>Niveles en ascenso</b>	Ascenso de niveles en el Alto San Jorge, a la altura de Pica Pica Nuevo (corregimiento de Montelíbano), se prevé que en las próximas horas se inicie la fase de descenso.
	2 Bajo Magdalena-Cauca - San Jorge	Bajo San Jorge	<b>Inundación</b>	Inundaciones tras los desbordamientos de ciénagas y caños del Bajo San Jorge, así como por el ingreso de aguas del río Cauca en el sector de Cara de Gato. Especial atención en comunidades asentadas en rondas hídricas de los caños Barro, Pescado, Gil, Muñoz, San Matías, Rabón, Viejo y Los Rastrojos.
	3 Bajo Magdalena-Cauca - San Jorge	Directos al Bajo Cauca-ciénaga La Raya entre el río Nechí y Brazo de Loba	<b>Niveles en descenso</b>	Niveles en descenso en el río Cauca en el tramo Nechí-Pinillos, condición que se prevé persista para las próximas horas.
	4 Nechí	Bajo Nechí y Directos al Bajo Nechí	<b>Niveles en descenso</b>	Descenso de niveles en el Bajo Nechí y sus aportantes, comportamiento que se prevé persista durante las siguientes horas.
	5 Cauca	Directos al Cauca entre Pto. Valdivia y río Nechí	<b>Niveles en ascenso</b>	Niveles en ascenso en el río Cauca desde Valdivia hasta Nechí. No se prevé cambios en el comportamiento hidrológico para el día de hoy.
	6 Bajo Magdalena	Directos Bajo Magdalena entre El Banco y Plato	<b>Inundación</b>	Altos niveles en condición de ascenso en el río Magdalena entre Pinillos y San Zenón; en el Brazo de Loba y en el Brazo de Mompós, persiste el ascenso gradual. Especial atención en Pinillos.

**Nota 1:** Las alertas hidrológicas pueden ser corregidas y/o actualizadas en el futuro. No representa una certificación oficial del IDEAM.  
**Nota 2:** Es probable que los eventos hidrológicos reportados en las alertas emitidas no se estén presentando sobre los ríos principales sino sobre sus afluentes.  
**Nota 3:** El IDEAM recomienda a la población ribereña estar muy atenta al comportamiento de los niveles de los ríos y atender las recomendaciones que la Unidad Nacional de Gestión del Riesgo de Desastres (UNGRD) emita para la implementación de medidas de contingencia ante posibles afectaciones por desbordamientos e inundaciones.



## 2.2.1 SUBZONA HIDROGRÁFICA DEL RÍO SAN JORGE CUENCA ALTA



Subzona  
hidrográfica

Cuenca alta  
del río San  
Jorge

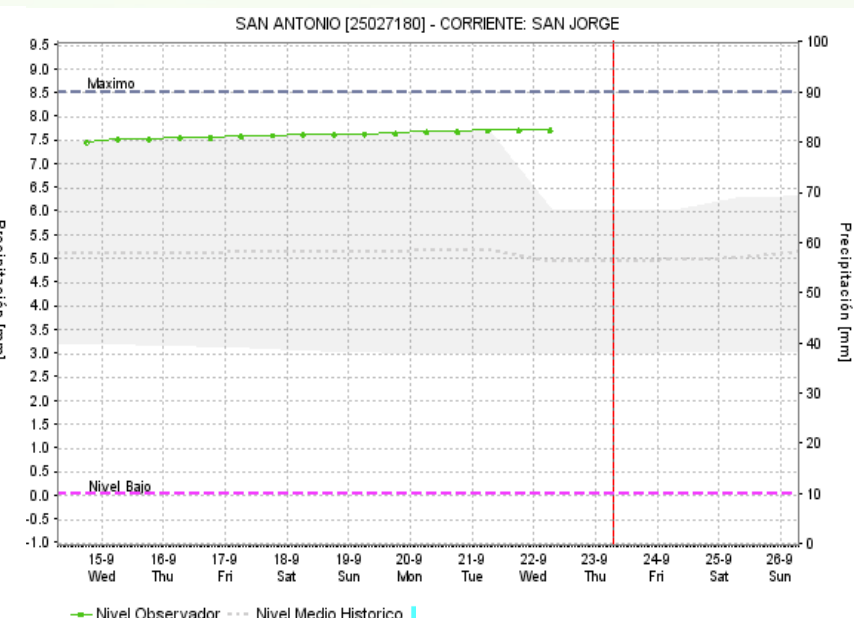
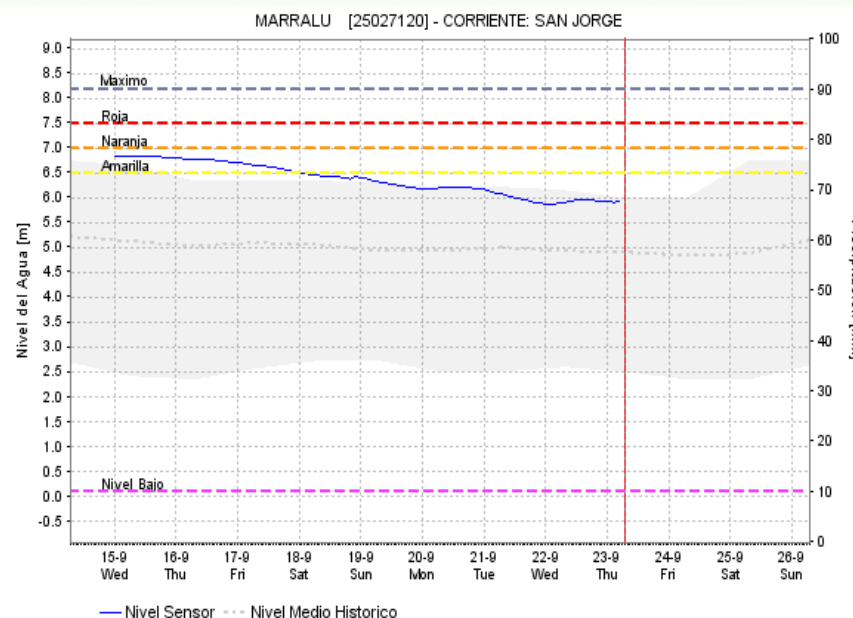
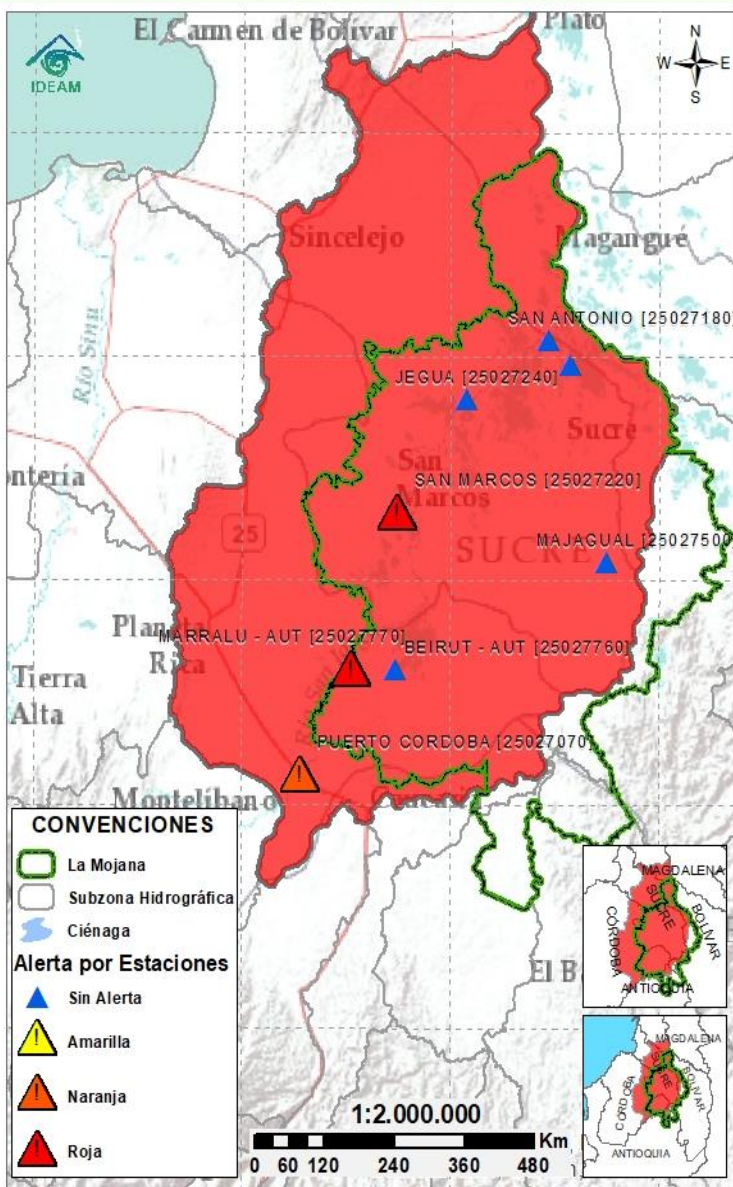
Alerta



Descripción

Ascenso de niveles en el Alto San Jorge a la altura del corregimiento de Pica Pica (Montelíbano); sin embargo, para las próximas horas se espera que se inicie el descenso de niveles. Posibilidad de ligero incremento de niveles en el casco urbano de Montelíbano, por los aportes de la cuenca alta.

## 2.2.2 SUBZONA HIDROGRÁFICA DEL RÍO SAN JORGE CUENCA BAJA



Subzona  
hidrográfica

Alerta

Descripción

Cuenca baja  
del río San  
Jorge



Niveles estables desde Ayapel hasta la desembocadura en el municipio de Magangué (Bolívar). Se mantienen altos niveles en el sistema cenagoso y de caños del Bajo San Jorge, que sumado al ingreso de aguas del río Cauca por el sector Cara de Gato (San Jacinto del Cauca), han inundaciones.

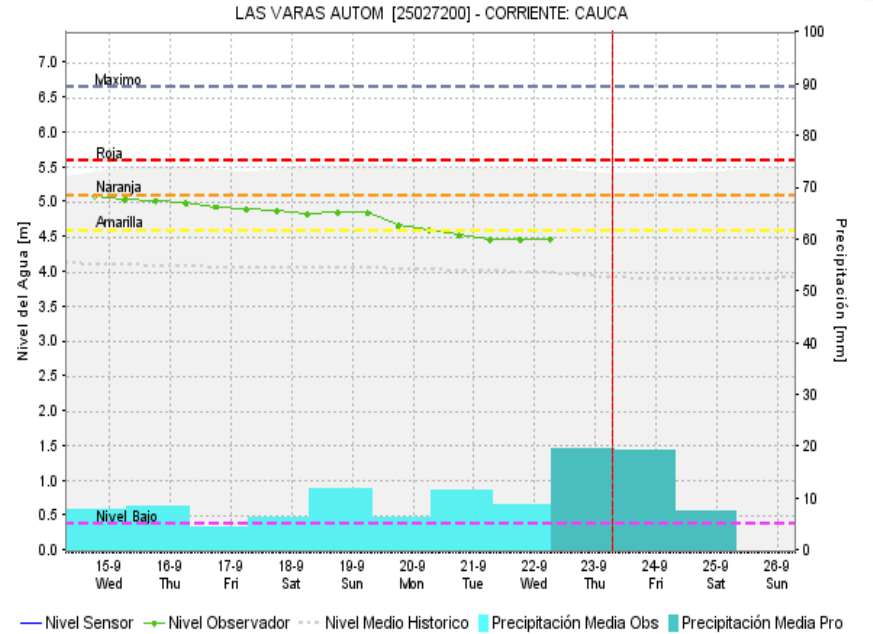
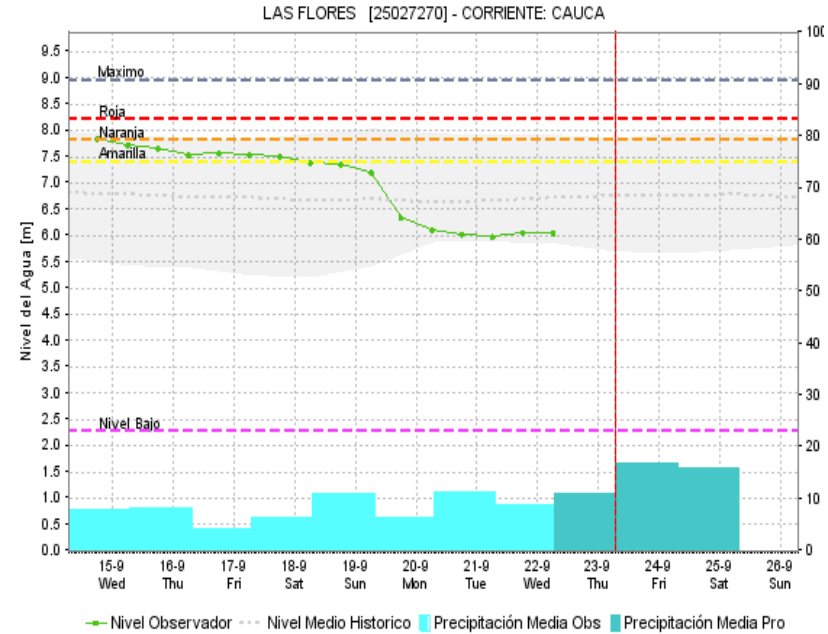
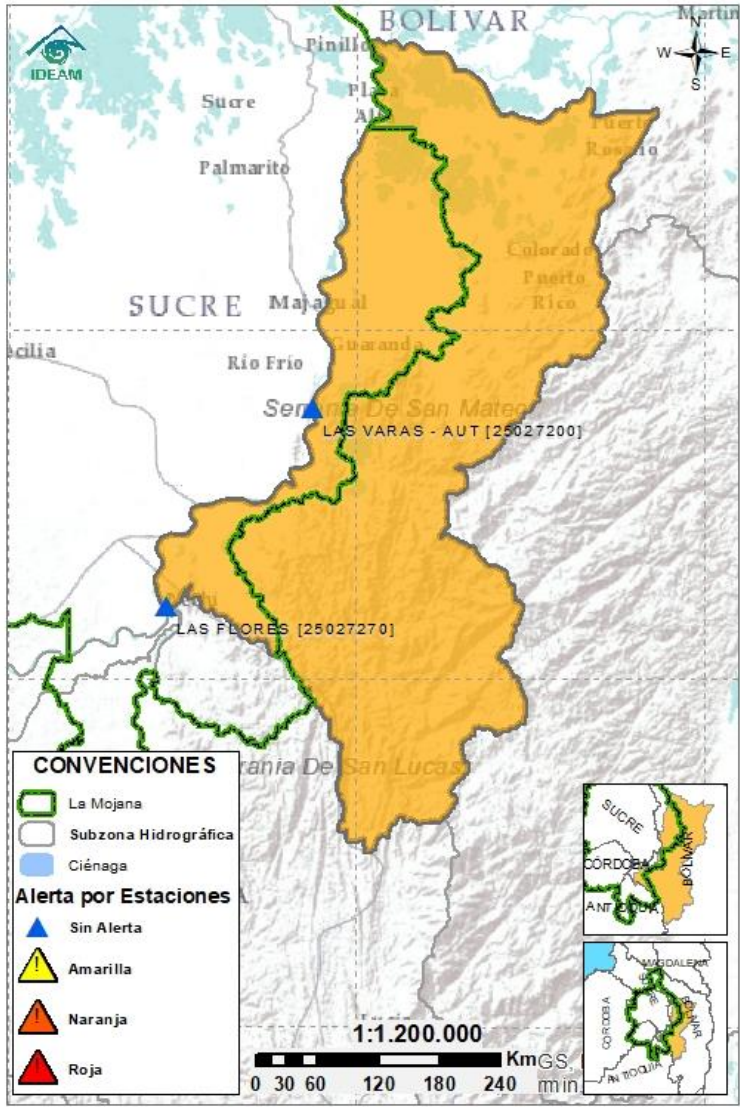
**Nota:**

**29 de agosto al 23 de septiembre:** transvase de caudal del río Cauca hacia el Bajo San Jorge, tras el rompimiento del río Cauca en el sector de Cara de Gato (27/08/2021), generando afectaciones por inundación en los municipios de Guaranda, Ayapel, Majagual y San Benito Abad.

**06/09/2021:** el CDGRD de Sucre reporta inundación en las poblaciones de Orejero, Galindo, Isla Grande, Fundación, Caracuchas II, Mojanita, El Cedro, Isla del Coco, Congreso, El Cedro, Calzón Blanco, Solera, Nuevo Mamón, Caño Muerto, urbanización San Carlos, por fuertes lluvias que generaron el aumento del nivel de las aguas en caños y ciénagas.

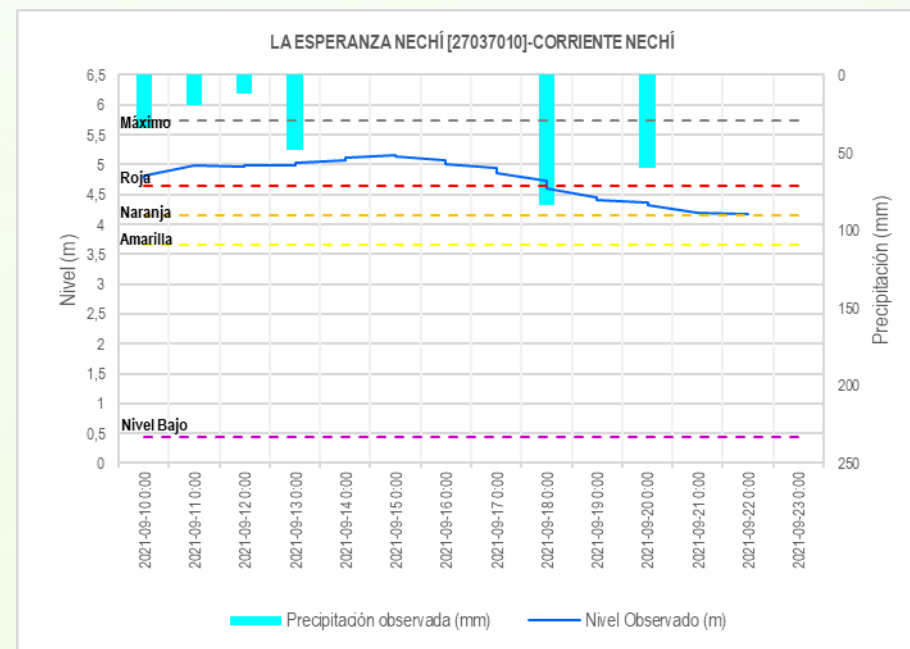
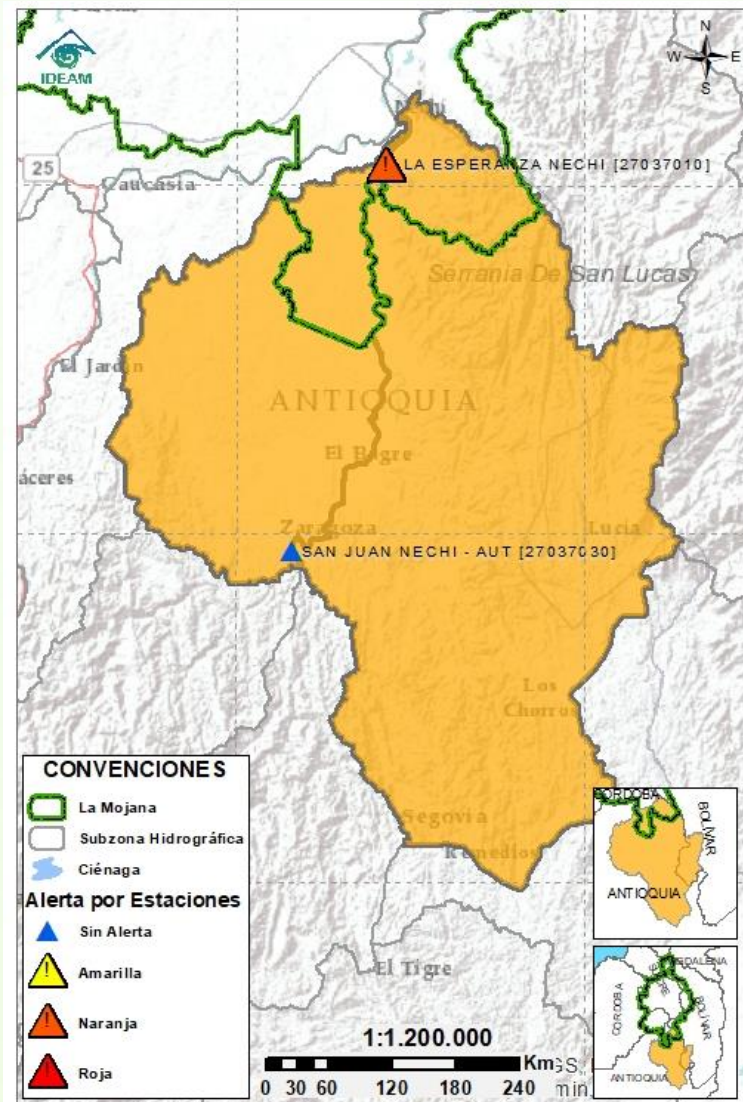


### 2.2.3 DIRECTOS AL BAJO CAUCA - CIÉNAGA LA RAYA ENTRE EL RÍO NECHÍ Y EL BRAZO DE LOBA



Subzona hidrográfica	Alerta	Descripción
Directos al bajo Cauca- Ciénaga La Raya entre el río Nechí y Brazo de Loba		<p>Niveles en descenso en el río Cauca desde Nechí hasta Pinillos, condición predominante para las próximas horas. Especial atención en los municipios de San Jacinto del Cauca, Guaranda y Achí.</p> <p><b>Nota:</b></p> <ul style="list-style-type: none"><li><b>27 de agosto:</b> rompimiento del dique por el río Cauca en el sector Cara de Gato (San Jacinto del Cauca).</li><li><b>28 de agosto al 20 de septiembre:</b> afectaciones por inundación en los municipios de San Jacinto del Cauca y Achí.</li></ul>

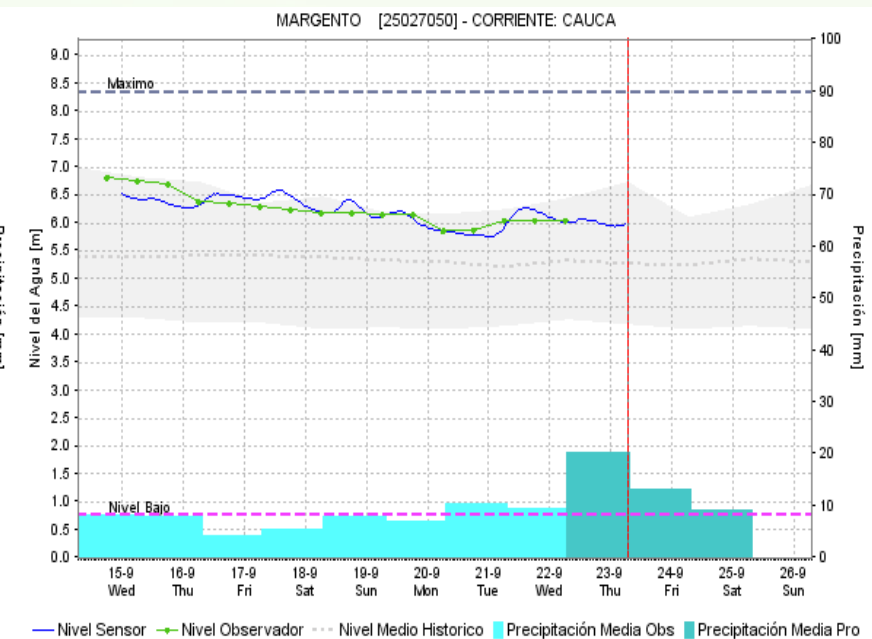
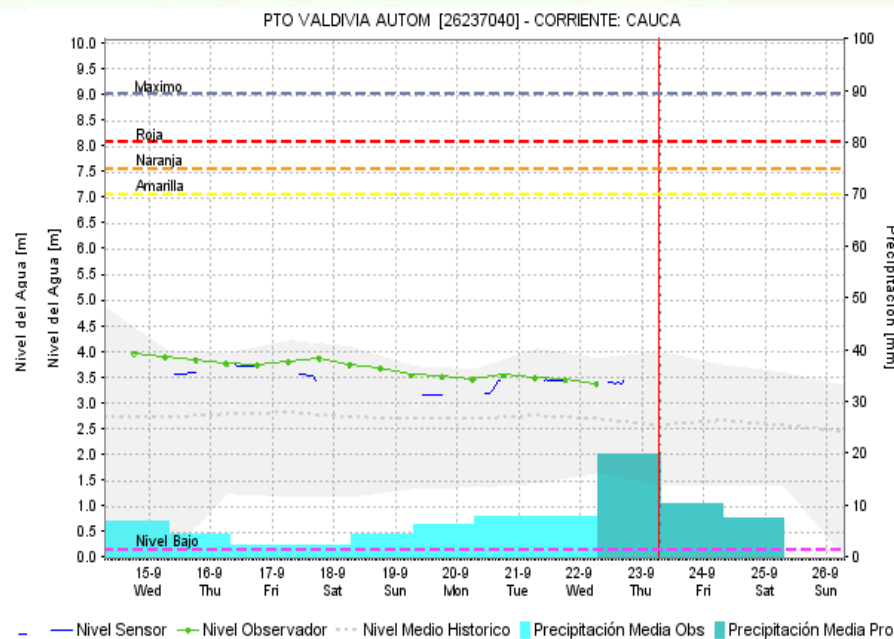
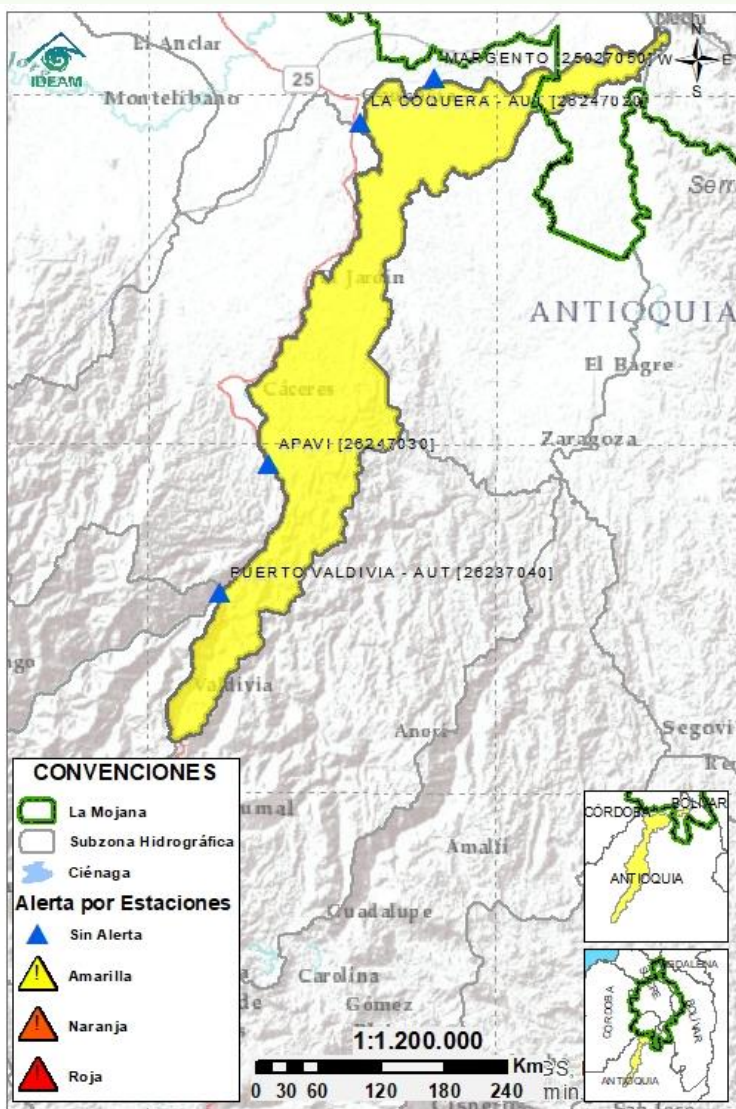
## 2.2.4 SUBZONA HIDROGRÁFICA DEL RÍO NECHÍ CUENCA BAJA



Subzona hidrográfica	Alerta	Descripción
Cuenca baja del río Nechí		Descenso de niveles en el río Nechí y en sus aportantes, en el tramo que comprende los municipios de Zaragoza, Cauca, El Bagre y Nechí, condición predominante para las próximas horas.



## 2.2.5 DIRECTOS AL CAUCA ENTRE PTO. VALDIVIA Y RÍO NECHÍ



Subzona  
hidrográfica

Alerta

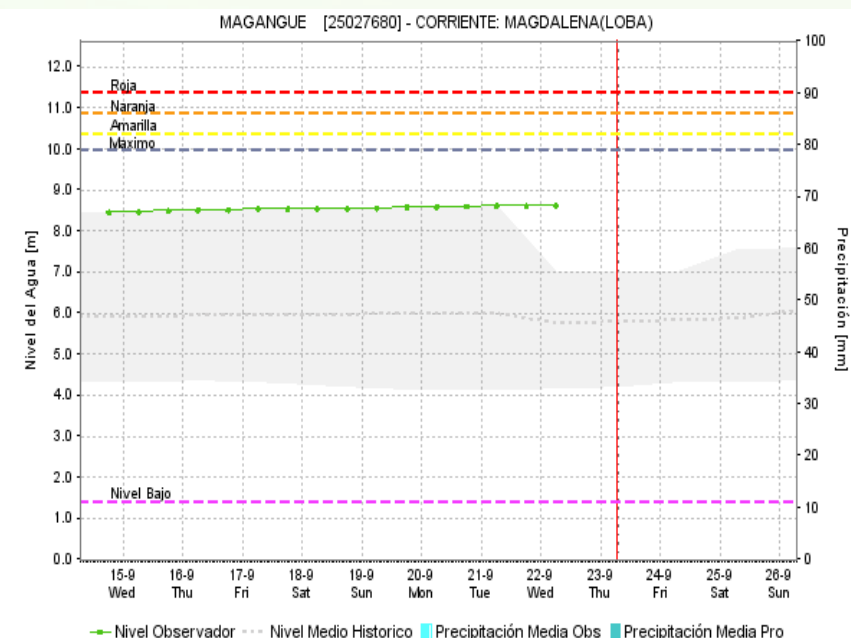
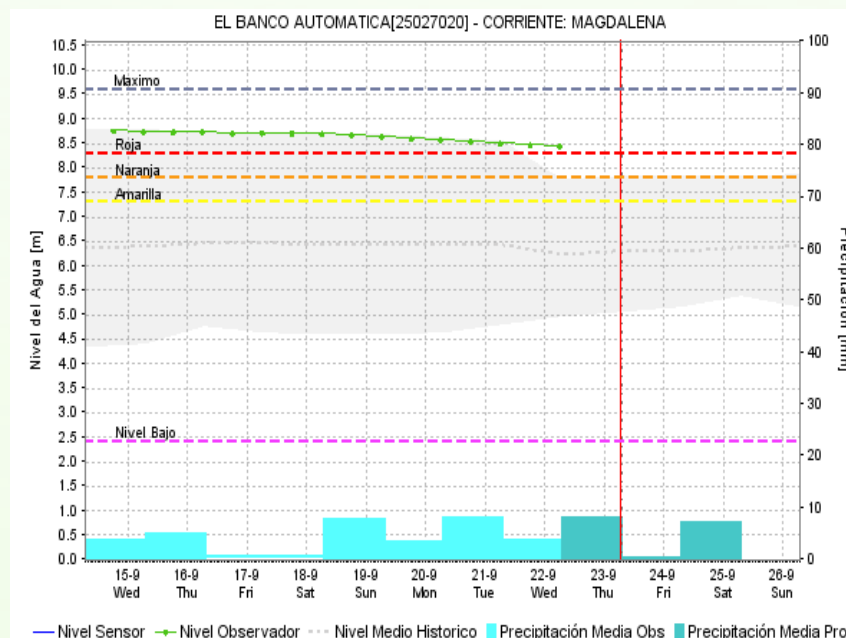
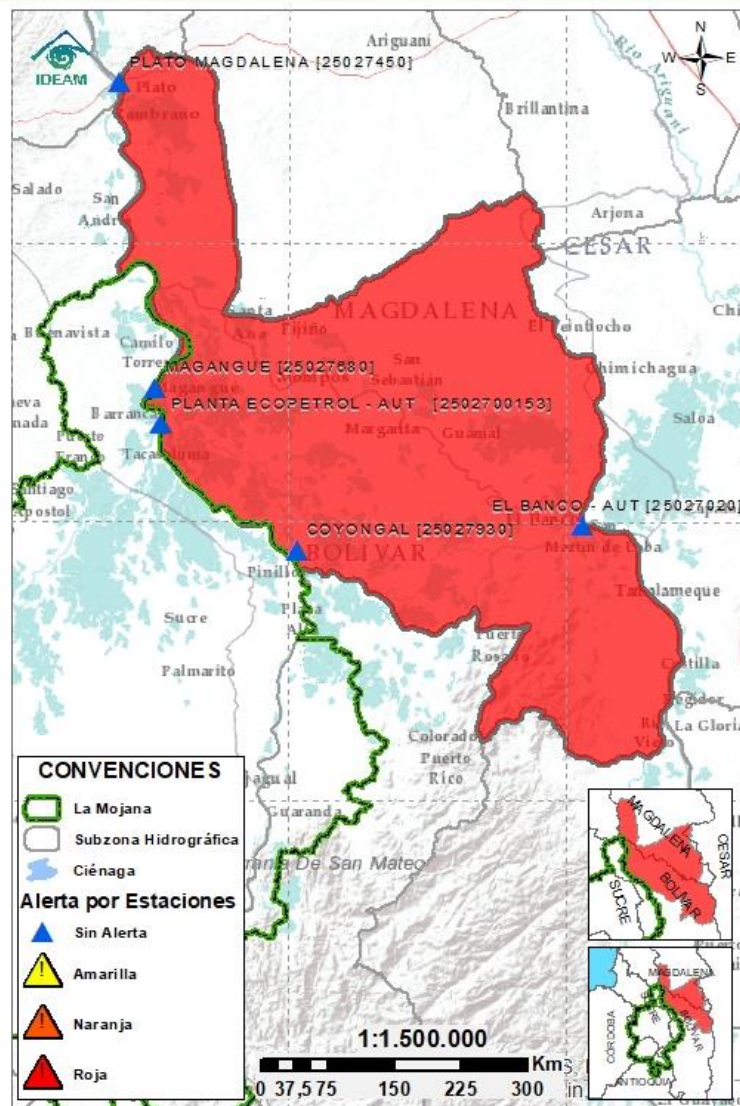
Descripción

Directos al  
Cauca entre  
Pto. Valdivia y  
río Nechí



Incremento de niveles en el río Cauca desde Valdivia hasta Nechí; se espera que persista dicha condición para las próximas horas.

## 2.2.6 DIRECTOS AL BAJO MAGDALENA ENTRE EL BANCO Y EL PLATO



Subzona  
hidrográfica

Alerta

Descripción

Directos Bajo  
Magdalena  
entre el Banco  
y el Plato



Descenso de niveles del río Magdalena a la altura del municipio de El Banco; sin embargo, entre Pinillos y San Zenón se registran altos niveles en condición de ascenso. En el Brazo de Loba (El Banco, San Martín de Loba, Hatillo de Loba, Barranco de Loba y Pinillos) y en el Brazo de Mompós (municipios de Guamal, San Sebastián de Buenavista, Mompós, San Zenón, Talaigua Nuevo, Santa Ana y Santa Bárbara de Pinto) persiste el ascenso gradual.. Especial atención en el municipio de Pinillos.

**Nota:**

**16/09/2021:** CDGRD Bolívar informa de evento de inundación en el municipio de Pinillos por ruptura de jarillón que se generó en Mompox sobre los ríos Chicagua y Magdalena, con afectaciones en aproximadamente 10 corregimientos.





## Estaciones Meteorológicas Automáticas y Convencionales en la región de La Mojana

Leyenda	Estación	Municipio	Departamento	Tipo	Código
B1	Aeropuerto Baracoa	Magangué	Bolívar	Convencional	25025100
B2	Planta Ecopetrol	Magangué	Bolívar	Automática	250270153
B3	Las Varas	San Jacinto del Cauca	Bolívar	Convencional	25027200
C1	Ayapel	Ayapel	Cordoba	Convencional	25025030
C2	Caño Barro	Ayapel	Cordoba	Automática	13027040
C3	Marralú	Ayapel	Cordoba	Automática	25027770
S1	Majagual	Majagual	Sucre	Convencional	25020340
S2	San Benito Abad	San Benito Abad	Sucre	Convencional	25025180
S3	Santiago Apóstol	San Benito Abad	Sucre	Convencional	25020760
S4	San Marcos	San Marcos	Sucre	Automática	25025340
S5	San Luis	Sucre	Sucre	Convencional	25021370

## Horarios de monitoreo y pronóstico de las condiciones meteorológicas





El ambiente  
es de todos

Minambiente

## EQUIPO DE TRABAJO CRPA LA MOJANA

Elaborado por:

RAFAEL ELÍAS MUNDARAY MAGO, Meteorólogo  
OLGA LUCÍA PULIDO MÉNDEZ, Hidróloga

Con la colaboración de:

JAIRO LUIS VÉLEZ VARGAS, Profesional SIG  
MAYERLIN SANDOVAL ORTEGA, Comunicadora

[www.corpomojana.gov.co](http://www.corpomojana.gov.co)

**Correo Electrónico:**

[corpomojana@corpomojana.gov.co](mailto:corpomojana@corpomojana.gov.co)

Cra. 21 # 21 A – 44 San Marcos - Sucre

Teléfono: (+575) 295 5347

**YOLANDA GONZALEZ HERNÁNDEZ,**

Directora General IDEAM.

**DANIEL USECHE SAMUDIO,**

Jefe Oficina del Servicio de Pronósticos y Alertas

[www.ideam.gov.co](http://www.ideam.gov.co)

**Correos electrónicos:**

[servicio@ideam.gov.co](mailto:servicio@ideam.gov.co),

[alertas@ideam.gov.co](mailto:alertas@ideam.gov.co)

Calle 25 d # 96b - 70, piso 3. Bogotá, D.C.

Teléfono: 307 5625 ext. 1334 - 1336.

**LILIANA QUIROZ**, Directora General de la Corporación para el Desarrollo Sostenible de La Mojana y el San Jorge-CORPOMOJANA.

**RAQUEL GARAVITO**, Gerente del Fondo Adaptación

**JIMENA PUYANA**, Gerente Nacional de Desarrollo Sostenible del PNUD

